

Zarządzenie nr 36/2025

z dnia 17.11.2025 r.

Dyrektora

Zespołu Zakładów Opieki Zdrowotnej im. Jerzego Pióro w Dobrym Mieście

w sprawie wprowadzenia zmian do Regulaminu Organizacyjnego Zespołu Zakładów Opieki Zdrowotnej im. Jerzego Pióro w Dobrym Mieście.

Na podstawie art. 23 ust. 1 ustawy z dnia 15 kwietnia 2011 r. o działalności leczniczej (Dz. U. z 2024 r. poz. 799 z późn. zm.) zarządzam, co następuje:

§ 1

W Regulaminie organizacyjnym wprowadzonym Zarządzeniem Nr 14/2024 z dnia 2.04.2024 roku, zmienionym Zarządzeniem Nr 23A/2024 z dnia 30.10.2024 roku oraz zmienionym Zarządzeniem Nr 5A/2025 z dnia 17.02.2025 roku Dyrektora Zespołu Zakładów Opieki Zdrowotnej im. Jerzego Pióro w Dobrym Mieście, wprowadzam zmiany do Regulaminu stanowiące załącznik do niniejszego Zarządzenia.

§ 2

1. Zobowiązuję Kierowników/ Koordynatorów komórek organizacyjnych/ bezpośrednich przełożonych pracowników do zapoznania ze zmianami do Regulaminu i jego przestrzegania oraz zapoznania z jego treścią podległych pracowników, w tym nowo zatrudnionych i do nadzorowania jego przestrzegania.
2. Zobowiązuję samodzielne stanowiska pracy do zapoznania się ze zmianami Regulaminem i jego przestrzegania.
3. Zobowiązuję do zapoznania ze zmianami do Regulaminu osób świadczących usługi medyczne na rzecz Zespołu w ramach umów cywilno-prawnych.
4. Zobowiązuję inspektora ds. kadr do zapoznania z Regulaminem i jego zmianami pracowników nowo zatrudnionych i przechowywania w aktach osobowych oświadczeń pracowników o zapoznaniu się z Regulaminem.

§ 3

1. Zapoznanie z Regulaminem pracowników nowo zatrudnionych następuje:
 - a) na stanowisku kadr - w dniu przyjęcia do pracy, pracownik składa oświadczenie o zapoznaniu się z Regulaminem i zobowiązuje do jego przestrzegania,
 - b) w komórce organizacyjnej – przez Kierowników/ Koordynatorów/ bezpośrednich przełożonych pracowników – niezwłocznie po rozpoczęciu pracy.
2. Kierownicy/Koordynatorzy komórek organizacyjnych/ bezpośredni przełożeni pracowników są zobowiązani udokumentować zapoznanie pracowników ze zmianą do Regulaminu.

§ 4

Regulamin organizacyjny zostanie opublikowany na stronie internetowej Zespołu.



§ 5

Pozostałe postanowienia Regulaminu pozostają bez zmian.

§ 6

Regulamin wchodzi w życie z dniem 1.02.2026 roku.

DYREKTOR
Zespołu Zakładów Opieki Zdrowotnej im. Jerzego Pióro
w Dobrym Mieście

Agnieszka Jarzebińska

Zmiana Regulaminu Organizacyjnego Zespołu Zakładów Opieki Zdrowotnej im. Jerzego Pióro w Dobrym Mieście

§ 1

W Regulaminie organizacyjnym wprowadzonym Zarządzeniem Dyrektora Zespołu Zakładów Opieki Zdrowotnej im. Jerzego Pióro w Dobrym Mieście Nr 14/2024 z dnia 2.04.2024 roku zmienionym Zarządzeniem Nr 23A/2024 z dnia 30.10.2024 roku oraz Zarządzeniem Nr 5A/2025 z dnia 17.02.2025 roku wprowadza się następujące zmiany:

1. § 5 otrzymuje brzmienie:

„§ 5

Do zadań Zespołu należy:

1. udzielanie świadczeń zdrowotnych w zakresie:

- 1) podstawowej opieki zdrowotnej,
- 2) specjalistycznej ambulatoryjnej opieki zdrowotnej,
- 3) leczenia szpitalnego,
- 4) ratownictwa medycznego,
- 5) całodobowej opieki długoterminowej,
- 6) całodobowej opieki długoterminowej psychiatrycznej,
- 7) rehabilitacji leczniczej,
- 8) diagnostyki laboratoryjnej i obrazowej,
- 9) profilaktyki i promocji zdrowia.

2. orzekanie o stanie zdrowia, wydawanie zaświadczeń, orzeczeń lekarskich na zasadach i w zakresie określonym w odrębnych przepisach;

3. organizowanie innych form opieki medycznej w sytuacjach kryzysowych (klęski żywiołowe, katastrofy, epidemie);

4. realizowanie zadań w dziedzinie obronności zgodnie z obowiązującymi przepisami;

5. prowadzenie działalności dydaktycznej w zakresie kształcenia przed i podyplomowego oraz doskonalenia zawodowego zgodnie z obowiązującymi przepisami i zakresem prowadzonej działalności;

6. świadczenie usług diagnostyki medycznej laboratoryjnej i obrazowej;

7. działalność w zakresie promocji zdrowia;

8. wykonywanie innych zadań wynikających z określonych przepisów, bądź nałożonych przez podmiot tworzący.”

2. § 8 ust. 3 otrzymuje brzmienie:

„§ 8

3. w ramach ambulatoryjnych świadczeń zdrowotnych:



- 1) świadczenia lekarza w poradni podstawowej opieki zdrowotnej, która udziela również porad związanych z wydaniem karty diagnostyki i leczenia onkologicznego, tzw. karty DiLO;
- 2) świadczenia lekarza i pielęgniarki w poradni nocnej i świątecznej opieki zdrowotnej;
- 3) świadczenia w poradni dermatologicznej;
- 4) świadczenia w poradni gruźlicy i chorób płuc;
- 5) świadczenia w poradni endokrynologicznej, która realizuje również świadczenia w zakresie diagnostyki onkologicznej;
- 6) świadczenia w poradni reumatologicznej;
- 7) świadczenia w poradni neurologicznej;
- 8) świadczenia w poradni geriatrycznej;
- 9) świadczenia w poradni ginekologiczno – położniczej;
- 10) świadczenia w poradni otolaryngologicznej;
- 11) świadczenia w poradni chirurgicznej;
- 12) świadczenia w poradni terapii uzależnienia i współuzależnienia od alkoholu;
- 13) świadczenia w poradni zdrowia psychicznego;
- 14) świadczenia udzielane przez podstawowe zespoły ratownictwa medycznego;
- 15) diagnostyki medycznej laboratoryjnej i obrazowej.”

3. § 9 otrzymuje brzmienie:

„§ 9

Miejscem udzielania świadczeń zdrowotnych jest:

- 1) Dobrze Miasto 11-040, ul. Grunwaldzka 10B
- 2) Dobrze Miasto 11-040 ul. Olsztyńska 3
- 3) Barczewo 11-010 ul. Niepodległości 9.”

4. § 10 ust. 1, pkt III, ppkt 1 otrzymuje brzmienie:

„§ 10 ust. 1, pkt III

1. Zespół poradni – jednostka organizacyjna w ramach, której funkcjonują następujące komórki organizacyjne:
 - a) Poradnia Podstawowej Opieki Zdrowotnej;
 - b) Gabinet Zabiegowy Poradni Podstawowej Opieki Zdrowotnej;
 - c) Poradnia Nocnej i Świątecznej Opieki Zdrowotnej;
 - d) Poradnia Chirurgiczna;
 - e) Poradnia Zdrowia Psychicznego;
 - f) Poradnia Gruźlicy i Chorób Płuc;
 - g) Poradnia Terapii Uzależnienia od Alkoholu i Współuzależnienia;
 - h) Poradnia Neurologiczna;
 - i) Poradnia Ginekologiczno – Położnicza;
 - j) Poradnia Dermatologiczna;
 - k) Poradnia Endokrynologiczna;
 - l) Poradnia Otolaryngologiczna;
 - ł) Poradnia Reumatologiczna;
 - m) Poradnia Geriatryczna;
 - n) Gabinet diagnostyczno – zabiegowy Nr 1
 - o) Gabinet diagnostyczno – zabiegowy Nr 2.”



5. W § 10 ust. 1 pkt. IV, V, VI, VII otrzymują brzmienie:

„§ 10 ust. 1

IV. Centrum Świadczeń Zdrowotnych w Barczewie:

1. Centrum Opieki Długoterminowej – jednostka organizacyjna, w ramach której funkcjonują komórki organizacyjne:

- Zakład Opiekuńczo – Lecznicy;
- Zakład Opiekuńczo – Lecznicy dla pacjentów wentylowanych mechanicznie.

2. Ośrodek Rehabilitacji Leczniczej- jednostka organizacyjna, w ramach której funkcjonują komórki organizacyjne:

- Oddział Dzienny Rehabilitacji Leczniczej,
- Dział fizjoterapii ambulatoryjnej.

V. Zastępca dyrektora ds. lecznictwa

VI. Przełożona pielęgniarek

VII. Samodzielne stanowiska pracy:

- 1) psycholog;
- 2) pracownik socjalny;
- 3) pielęgniarka ds. epidemiologicznych.”

6. W § 10 ust. 2 otrzymuje brzmienie:

„§ 10

2. Działalność administracyjna, techniczna, ekonomiczna i gospodarcza Zespołu:

1. Zastępca dyrektora ds. administracyjnych

2. Sekcja Ekonomiczno – Finansowa;

3. Sekcja Statystyki i Nadzoru

4. Sekcja Techniczno – Gospodarcza.

3. Samodzielne stanowiska pracy:

- 1) inspektor ds. kadr i statystyki;
- 2) radca prawny;
- 3) kapelan szpitalny;
- 4) stanowisko ds. bezpieczeństwa, higieny pracy i ochrony przeciwpożarowej;
- 5) sekretarka;
- 6) stanowisko ds. obronnych;
- 7) inspektor ochrony danych osobowych;
- 8) informatyk;
- 9) pełnomocnik Dyrektora ds. systemu zarządzania jakością;
- 10) pełnomocnik Dyrektora ds. praw pacjenta;
- 11) inspektor ds. kadr.”

7. W § 15 ust. 1 otrzymuje brzmienie:

„§ 15

1. Dyrektorowi podlegają następujące stanowiska pracy:

- 1) zastępcy dyrektora,
- 2) przełożona pielęgniarek,
- 3) koordynator ZOL/ZOL-P/ZOLB/ZOLR,



- 4) koordynator OChW,
- 5) kierownik medycznego laboratorium diagnostycznego,
- 6) kierownik Sekcji Statystyki i Nadzoru;
- 7) Główny Księgowy,
- 8) stanowisko ds. bhp i p/pož.,
- 9) radca prawny,
- 10) stanowisko ds. obronnych,
- 11) inspektor ds. kadr i statystyki,
- 12) informatyk,
- 13) kapelan szpitalny,
- 14) sekretarka,
- 15) psycholog,
- 16) inspektor ochrony danych osobowych,
- 17) pielęgniarka/pielęgniarz systemu koordynujący Zespołem Ratownictwa Medycznego,
- 18) inspektor ds. kadr,
- 19) koordynator rehabilitacji.”

8. § 36 otrzymuje brzmienie:

„§ 36

1. Koordynator Rehabilitacji podlega Dyrektorowi Zespołu.
2. Koordynator Rehabilitacji jest zastępowany przez osobę wyznaczoną przez Dyrektora.
3. Koordynatorowi Rehabilitacji w ZOLB, ZOLR, Oddziale Dziennym Rehabilitacji Leczniczej oraz Dziale fizjoterapii ambulatoryjnej podlegają fizjoterapeuci, technicy fizjoterapii, technicy masażyści.
4. Do zadań Koordynatora Rehabilitacji należy:
 - 1) ustalanie indywidualnych planów usprawniania pacjentów ZOLB, ZOLR, Oddziału Dziennego Rehabilitacji Leczniczej w porozumieniu z lekarzem rehabilitacji w zakresie fizjoterapii.
 - 2) zapewnienie odpowiedniej ilości i jakości zabiegów rehabilitacyjnych.
 - 3) prowadzenie instruktażu i edukacji pacjentów ZOLB, ZOLR, Oddziału Dziennego Rehabilitacji Leczniczej oraz Działu fizjoterapii ambulatoryjnej.
 - 4) wykonywanie zabiegów i ćwiczeń z zakresu rehabilitacji pacjentom ZOLB, ZOLR, Oddziału Dziennego Rehabilitacji Leczniczej oraz Działu fizjoterapii ambulatoryjnej.
 - 5) zapewnienie planowej i zorganizowanej pracy podległego personelu.
 - 6) merytoryczny nadzór nad pracą podległego personelu oraz udzielanie instruktażu i wskazówek.
 - 7) analiza i ocena jakości pracy podległego personelu.
 - 8) kontrola i nadzór nad jakością udzielanych świadczeń zdrowotnych.
 - 9) nadzór nad dokumentacją medyczną w zakresie rehabilitacji prowadzoną w ZOLB, ZOLR, Oddziale Dziennym Rehabilitacji Leczniczej oraz Dziale fizjoterapii ambulatoryjnej.
 - 10) współpraca i udział w spotkaniach zespołu terapeutycznego.”

9. Po § 70 dodaje się § 70a – 70d w brzmieniu:



„OŚRODEK REHABILITACJI LECZNICZEJ

§ 70a

ODDZIAŁ DZIENNY REHABILITACJI LECZNICZEJ

1. Oddział Dzienny Rehabilitacji Leczniczej jest komórką organizacyjną Ośrodka Rehabilitacji Leczniczej.
2. Koordynator Rehabilitacji planuje i organizuje pracę fizjoterapeutów, techników fizjoterapii, techników masażystów Oddziału Dziennego Rehabilitacji Leczniczej.
3. W Oddziale Dziennym Rehabilitacji Leczniczej zatrudnia się: lekarza specjalistę w rehabilitacji w chorobach narządu ruchu lub rehabilitacji ogólnej lub rehabilitacji lub rehabilitacji medycznej lub medycyny fizykalnej i balneoklimatologii lub fizjoterapii i balneoklimatologii lub balneoklimatologii i medycyny fizykalnej lub balneologii lub balneologii i medycyny fizykalnej lub rehabilitacji medycznej lub balneologii i medycyny fizykalnej oraz magistra fizjoterapii lub specjalistę w dziedzinie fizjoterapii, fizjoterapeutę i personel realizujący zabiegi masażu tj. fizjoterapeutę lub masażystę.
4. Świadczenia w zakresie rehabilitacji wykonuje personel wskazany w ust. 3.

§ 70b

1. Do zadań Oddziału Dziennego Rehabilitacji Leczniczej należy:
 - a) wykonywanie kompleksowej rehabilitacji wielonarządowej, ze szczególnym uwzględnieniem rehabilitacji ze wskazań ortopedycznych (po urazach, po zabiegach operacyjnych, w przypadkach schorzeń przewlekłych), neurologicznych, reumatologicznych, pulmonologicznych;
 - b) prowadzenie dokumentacji medycznej zgodnie z obowiązującymi przepisami prawa.
2. Lekarz, fizjoterapeuci, technicy fizjoterapii oraz technicy masażysty wykonują zadania zgodnie z obowiązującymi przepisami prawa.
3. Sposób udzielania świadczeń pacjentom oraz ich metodykę określają procedury medyczne.
4. Rejestrację pacjentów odbywa się osobiście lub za pośrednictwem osoby trzeciej w miejscu udzielania świadczeń lub telefonicznie.
5. Oddział Diennej Rehabilitacji Leczniczej wykonuje świadczenia na rzecz pacjentów, na podstawie skierowania/zlecenia od uprawnionego lekarza, w ramach umowy zawartej z Narodowym Funduszem Zdrowia.
6. Zapewnia się dostęp do wykonywania świadczeń rehabilitacyjnych zgodnie z harmonogramem pracy komórki.
7. Koordynator Rehabilitacji jest odpowiedzialny za zapewnienie odpowiednich warunków organizacyjnych i technicznych dla funkcjonowania komórki, pełni nadzór nad przestrzeganiem zasad, przyjętych standardów i procedur, czuwa nad prawidłowym prowadzeniem obowiązującej dokumentacji medycznej zgodnie z obowiązującymi w tym zakresie przepisami prawa oraz zasadami obowiązującymi w Zespole.
8. Czas trwania rehabilitacji ogólnoustrojowej realizowanej w warunkach oddziału dziennego (na podstawie skierowania) wynosi od 15 do 30 dni zabiegowych, średnio 5 zabiegów fizjoterapeutycznych. W przypadku uzasadnionym względami medycznymi i koniecznością osiągnięcia celu leczniczego rehabilitacja może zostać przedłużona decyzją lekarza prowadzącego, za pisemną zgodą dyrektora właściwego oddziału wojewódzkiego NFZ.
9. Skierowanie do Oddziału Diennej Rehabilitacji Leczniczej wystawiane jest przez uprawnionego lekarza zgodnie z zapisami Rozporządzenia Ministra Zdrowia w sprawie świadczeń gwarantowanych z zakresu rehabilitacji leczniczej.



10. W Oddziale prowadzi się rejestr uzgodnionych terminów zabiegów dla pacjentów planowych, jednak niezależnie od ustalonej planem codziennej liczby świadczeń medycznych należy poddać zabiegom wszystkich pacjentów, u których wystąpiła nagła potrzeba wykonania zabiegu.

§ 70c

DZIAŁ FIZJOTERAPII AMBULATORYJNEJ

1. Dział fizjoterapii ambulatoryjnej jest komórką organizacyjną Ośrodka Rehabilitacji Leczniczej.
2. Koordynator Rehabilitacji planuje i organizuje pracę fizjoterapeutów, techników fizjoterapii, techników masażystów Działu fizjoterapii ambulatoryjnej.
3. W Dziale fizjoterapii ambulatoryjnej zatrudnia się: magistra fizjoterapii lub specjalistę w dziedzinie fizjoterapii, fizjoterapeutę i personel realizujący zabiegi masażu tj. fizjoterapeutę lub masażystę.
4. Świadczenia w zakresie fizjoterapii ambulatoryjnej wykonuje personel wskazany w ust. 3.

§ 70d

1. Do zadań Działu fizjoterapii ambulatoryjnej należy:
 - a) wykonywanie świadczeń na rzecz pacjentów ze skierowaniem od lekarza ubezpieczenia zdrowotnego;
 - b) prowadzenie dokumentacji medycznej zgodnie z obowiązującymi przepisami prawa.
2. Fizjoterapeuci, technicy fizjoterapii oraz technicy masażysty wykonują zadania zgodnie z obowiązującymi przepisami prawa.
3. Sposób udzielania świadczeń pacjentom oraz ich metodykę określają procedury medyczne.
4. Rejestracja pacjentów odbywa się: osobiście lub za pośrednictwem osoby trzeciej w miejscu udzielania świadczeń lub telefonicznie.
5. Zapewnia się dostęp do wykonywania świadczeń rehabilitacyjnych zgodnie z harmonogramem pracy komórki.
6. Koordynator Rehabilitacji jest odpowiedzialny za zapewnienie odpowiednich warunków organizacyjnych i technicznych dla funkcjonowania komórki, pełni nadzór nad przestrzeganiem zasad, przyjętych standardów i procedur, czuwa nad prawidłowym prowadzeniem obowiązującej dokumentacji medycznej zgodnie z obowiązującymi w tym zakresie przepisami prawa oraz zasadami obowiązującymi w Zespole.
7. Fizjoterapia ambulatoryjna odbywa się na podstawie:
 - a) zlecenia wydanego przez lekarza ubezpieczenia zdrowotnego w cyklu terapeutycznym do 10 dni zabiegowych. Jednemu świadczeniobiorcy przysługuje nie więcej niż 5 zabiegów dziennie.
 - b) wizyty diagnostycznej u fizjoterapeuty.
8. W Dziale fizjoterapii ambulatoryjnej prowadzi się rejestr uzgodnionych terminów zabiegów dla pacjentów planowych, jednak niezależnie od ustalonej planem codziennej liczby świadczeń medycznych należy poddać zabiegom wszystkich pacjentów, u których wystąpiła nagła potrzeba wykonania zabiegu.”

10. W § 71 ust. 1 i 2 otrzymuje brzmienie:

„§ 71

1. W skład Zespołu poradni wchodzi następujące poradnie, stanowiące komórki organizacyjne:
 - 1) Poradnia chirurgiczna
 - 2) Poradnia otolaryngologiczna



- 3) Poradnia ginekologiczno – położnicza
- 4) Poradnia endokrynologiczna
- 5) Poradnia neurologiczna
- 6) Poradnia dermatologiczna
- 7) Poradnia gruźlicy i chorób płuc
- 8) Poradnia reumatologiczna
- 9) Poradnia geriatryczna
- 10) Poradnia Zdrowia Psychicznego
- 11) Poradnia Terapii Uzależnienia od Alkoholu i Współuzależnienia
- 12) Poradnia Podstawowej Opieki Zdrowotnej
- 13) Poradnia Nocnej i Świątecznej Opieki Zdrowotnej.

2. Poradnie wymienione w pozycjach 1-11 udzielają specjalistycznych świadczeń zdrowotnych w ramach ambulatoryjnej opieki zdrowotnej (1-9) oraz opieki psychiatrycznej i leczenia uzależnień (10-11). Poradnia Podstawowej Opieki Zdrowotnej oraz Poradnia NŚOZ udziela świadczeń zdrowotnych w zakresie medycyny ogólnej, rodzinnej, pediatrii w ramach ambulatoryjnej opieki zdrowotnej. Świadczenia zdrowotne mogą być udzielane za pośrednictwem systemów teleinformatycznych lub systemów łączności.”

11. W § 72 ust. 1 otrzymuje brzmienie:

„§ 72

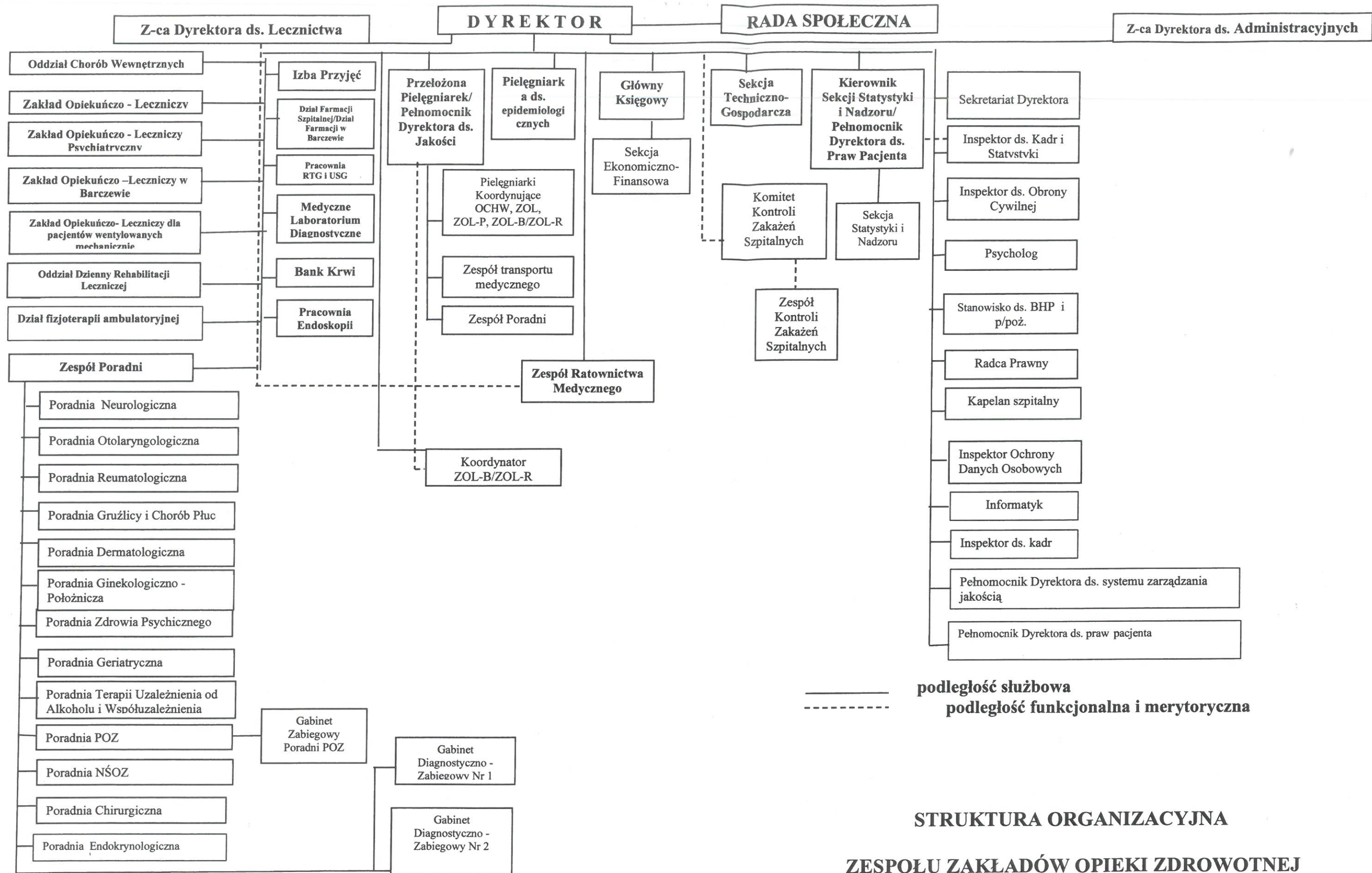
1. Do zadań poradni specjalistycznych (poz. 1-10) należy w szczególności:

- 1) udzielanie specjalistycznych świadczeń zdrowotnych z zakresu specjalności poradni.
- 2) udzielanie porad (wizyt domowych) w miejscu pobytu pacjenta w sytuacjach uzasadnionych stanem zdrowia pacjenta;
- 3) kierowanie na konsultację specjalistyczną, leczenie szpitalne, leczenie uzdrowiskowe lub rehabilitację leczniczą;
- 4) wydawanie orzeczeń lub zaświadczeń do uzyskania których uprawniony jest pacjent w ramach ubezpieczenia zdrowotnego;
- 5) niezbędna edukacja i promocja zachowań prozdrowotnych;
- 6) wydawanie informacji dla lekarza kierującego/lekarza POZ;
- 7) zlecanie zaopatrzenia w wyroby medyczne będące przedmiotami ortopedycznymi i środkami pomocniczymi;
- 8) prowadzenie dokumentacji medycznej oraz innej zgodnie z obowiązującymi przepisami i wymaganiami określonymi przez Zespół;
- 9) realizacja świadczeń zdrowotnych zgodnie z wymogami określonymi przez NFZ.”

§ 2

Schemat organizacyjny Zespołu stanowi załącznik do niniejszej zmiany.





STRUKTURA ORGANIZACYJNA

**ZESPOŁU ZAKŁADÓW OPIEKI ZDROWOTNEJ
IM. JERZEGO PIÓRO W DOBRYM MIEŚCIE**

zał. Nr 1 Regulaminu organizacyjnego z dnia 29.03.2024 r.
(zmiana wprowadzona Zarządzeniem nr 36/2025 z dnia 17.11.2025 roku)